

LISTE DE CONTRÔLE POUR LES ATELIERS SENSIBLES AU GENRE

Cette liste de contrôle simplifiée a été préparée de sorte à assister les organisateurs dans la conception et la réalisation d'ateliers prenant en compte la dimension du genre, ceci aux niveaux régional, national ou local. Selon les objectifs, le lieu et le public cible, les activités à entreprendre varieront d'un atelier à un autre. N'hésitez pas à contacter le personnel mentionné à la fin de cette liste pour la moindre assistance ou question additionnelle.

Elizabeth Eggerts,

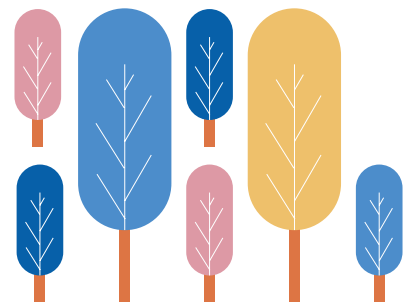
Spécialiste ONU-REDD pour les questions de genre, PNUD, elizabeth.eggerts@undp.org

Amanda Bradley,

Point focal ONU-REDD pour l'égalité des sexes, FAO, amanda.bradley@fao.org

Janet Macharia,

Point focal ONU-REDD pour l'égalité des sexes, ONU Environnement, janet.macharia@un.org



PREPARATION / CONCEPTION DE L'ATELIER

- Pour l'ensemble des **termes de référence** préparés pour les ateliers, précisez les prérequis sensibles au genre qui seront élaborés et mis en œuvre
- Identifiez les **animateurs / organisateurs d'ateliers** ayant une expérience relative au genre. Dans la mesure du possible, encouragez le recours à une équipe d'animation mixte d'hommes-femmes
- Discuter avec les facilitateurs / organisateurs sur l'importance **d'intégrer une approche genre**.
- Demandez aux organisateurs d'encourager la participation d'un **nombre suffisant de femmes** (au moins 30%).¹
- Consultez **les organisations / ministères / départements impliqués dans la problématique du genre / femmes** et aidez à identifier 1) qui pourraient être les principales parties prenantes féminines et 2) la dynamique potentielle relative au genre qui pourrait exister et qui devrait être prise en compte dans la conception des ateliers (par exemple, besoin de groupes mixtes, de groupes composés uniquement de femmes ou d'hommes).
- Notez dans la **lettre d'invitation** que les femmes sont encouragées à participer.
- Concevoir les **informations relatives à l'atelier** de manière pertinente pour l'usage des femmes et la conservation des ressources forestières.
- Pour faciliter et promouvoir la participation des femmes, **organisez des ateliers à une heure et dans un lieu appropriés suffisamment sécurisés**. De plus, pensez, si possible, aux options de garde d'enfants ainsi qu'à la planification des repas pour éviter les chevauchements avec les responsabilités quotidiennes des femmes, (en particulier pour les ateliers organisés au niveau communautaire / local).
- Déterminez** si les participantes ont des lacunes en termes de capacités et offrez-leur un soutien supplémentaire avant l'atelier afin qu'elles puissent participer activement.
- Pour les ateliers au **niveau local, l'appui des chefs de village** peut avoir un effet catalyseur sur la promotion de la participation des femmes. Parlez avec eux pour les sensibiliser sur la valeur ajoutée de la participation active des femmes et demandez-leur de les soutenir.
- Fixez des objectifs clairs** pour la participation des femmes - avec au moins 30% de participation féminine. Il est recommandé de promouvoir que les femmes représentent au moins 40% des bénéficiaires des ateliers.
- Élaborez des indicateurs de genre** pour mesurer au minimum la présence et la participation active des femmes et des hommes.

¹ Conformément à l'objectif approuvé par le Conseil économique et social des Nations unies, il est largement admis que les femmes doivent représenter au minimum 30 % des organes de décision, comités, consultations, ateliers, etc. Pour plus d'informations, voir Nations unies (1995), Déclaration et programme d'action de Beijing, Quatrième Conférence mondiale sur les femmes, disponible sur <http://www.un.org/womenwatch/daw/beijing/pdf/BDPfA%20F.pdf>.

PENDANT L'ATELIER

- Organisez une enquête préalable à l'atelier** prenant en compte les sexospécificités, ceci afin de recueillir des données sur les connaissances existantes des femmes et des hommes et sur la dynamique à laquelle ils sont confrontés en lien avec le REDD +. Voir l'espace de travail ONU-REDD [ici](#) pour des liens vers des enquêtes par sondage.
- Préparez une **feuille d'inscription** qui demande aux participants d'identifier leur sexe, en choisissant entre «homme», «femme» ou «préfère ne pas préciser».
- Intégrez**, le cas échéant, **les considérations de genre** dans le contenu technique de l'atelier, ce qui variera selon le thème.
- Utilisez des supports** (ex. photos, graphiques) **qui mettent en valeur le rôle** et les contributions **des femmes**.
- Documentez les points de vue** partagés par les femmes et les hommes. Nombre record d'interventions faites par des hommes / femmes et comment leurs idées sont traitées. (Cliquez [ici](#) et consultez la page 44 pour un tableau dans lequel enregistrer ces informations.), cela peut aider à déterminer si des mesures correctives doivent être prises pour promouvoir la participation active des femmes et / ou des hommes.
- Prenez des photos de femmes activement engagées** qui pourront ensuite être diffusées.
- À la fin de l'atelier, **menez une enquête prenant en compte les sexospécificités** afin d'évaluer le point de vue des femmes et des hommes sur le contenu, l'utilité (etc.) des ateliers. Voir l'espace de travail ONU-REDD [ici](#) pour des liens vers des exemples d'enquêtes.
- Collectez**, le cas échéant, **l'ensemble des données** nécessaires au cours de l'atelier pour les indicateurs et les cibles de genre développés lors de la planification..

APRÈS L'ATELIER

- Compilez et analysez les résultats** de l'enquête menée avant et après l'atelier, y compris les éventuelles différences entre les réponses des femmes et des hommes.
- Débriefez avec les organisateurs** sur les aspects de l'atelier liés au genre, y compris les problèmes culturels ou les écarts entre les sexes. Identifiez les possibles améliorations.
- Dans l'ensemble des rapports et articles liés à l'atelier, **mettez en évidence les aspects liés au genre** et les réalisations / progrès significatifs.